

4.

Soziales

Sozialhilfeempfänger nach Geschlecht, Familienstand und Personenkreis

Bezeichnung	Sozialhilfeempfänger (Personen, die im Berichtsjahr mindestens einmal bezugsberechtigt waren)												
	insgesamt	davon nach (dem)											
		Geschlecht		Familienstand					Personenkreis				
		m	w	ledig	verheiratet	geschieden	getrennt lebend	verwitwet	berufstätig	Hausfrau/Mutter	minoritär	Pensionist	sonstiger
In Privathaushalt													
2006	570	320	250	300	93	150	17	10	60	50	2	10	448
2005	450	270	180	251	60	123	11	5	35	46	1	3	365
2004	340	190	150	173	30	120	15	2	22	45	2	1	270
2003	290	177	113	120	27	114	25	4	9	38	3	2	238
2002	274	163	111	110	20	120	22	2	2	34	2	1	235
2001	264	157	107	123	24	90	24	3	–	29	–	–	235
2000	261	159	102	121	23	92	22	3	–	25	–	–	236
1999	292	152	140	146	16	90	15	2	2	21	–	–	269
1998	278	160	118	142	8	108	18	2	7	17	–	–	254

Sozialhilfeempfänger - Grund der Hilfsbedürftigkeit

Bezeichnung	Grund der Hilfsbedürftigkeit								
	Arbeitslosigkeit	Arbeitsunfähigkeit ohne Pensionsanspruch	Anhängiges Pensionsverfahren	Krankenstand	Mangelnder Unterhalt	Betreuung von Kindern	Außerordentl. Belastung	Flüchtlingshilfe	Sonstiges
In Privathaushalt									
2006	318	40	30	–	35	37	–	110	–
2005	302	12	7	–	31	25	–	73	–
2004	260	10	5	–	27	23	–	15	–
2003	215	15	2	–	30	28	–	2	–
2002	210	12	–	–	26	24	–	2	–
2001	202	16	–	–	24	22	–	–	–
2000	199	18	–	–	23	21	–	–	–
1999	250	15	–	–	10	17	–	–	–
1998	198	22	–	–	17	13	–	–	28

Volkshilfe - Sozialzentrum Leoben "Essen Zuhause" - Essenszustellung

zugestellte Essen	Anzahl
Erwachsene	60.663
Kindergärten, Schulen (inkl. Sommerkindergärten)	14.033
Gesamt	74.696

* seit März 2006

Weihnachtsfeiern für betagte Personen

Ort	Teilnehmer				
	2006	2005	2004	2003	2002
Leitendorf - Festsaal	112	155	148	145	148
Judendorf - Gemeinschaftsraum	192	190	186	185	158
Göß - VS Göß	195	200	188	175	168
Hinterberg - Veranstaltungssaal	54	85	80	75	68
Donawitz - Kammersaal	330	320	310	298	250
Innere Stadt - Kongresszentrum	270	350	349	348	180
Gesamt	1.153	1.300	1.261	1.226	972

Seniorenclubs

Clubbezeichnung	abgehaltene Club(nachmit)tage				Clubbesuche			
	2006	2005	2004	2003	2006	2005	2004	2003
Seniorenclub Stadt	100	100	126	140	1.700	4.100	4.100	4.100
Seniorenclub Göß	55	55	55	55	900	1.000	1.000	1.000
Seniorenclub Judendorf	55	55	55	55	1.150	1.200	1.200	1.180
Seniorenclub Lerchenfeld	50	50	55	55	1.590	3.450	3.450	3.400
Seniorenclub Donawitz ¹⁾	55	55	55	55	1.890	3.500	3.500	3.450
Seniorenclub Leitendorf ²⁾	55	55	55	55	1.375	1.650	1.650	1.620
Seniorenclub Hinterberg ³⁾	21	-	-	-	320	-	-	-

1) Neueröffnung des Seniorenclubs am 3.2.1998 2) Neueröffnung des Seniorenclubs am 10.10.2000

3) Neueröffnung des Seniorenclubs am 28.09.2006

Altenurlaubsaktion

Turnusse			Ort	Anzahl der Personen
von		bis		
24.05.	-	02.06.2006	Vorau/Schützenhöfer	40
21.06.	-	30.06.2006	Gamlitz/Ferlinz	35
13.09.	-	22.09.2006	Schwanberg/Heinzl	20
Summe				95
2005				100
2004				100
2003				108
2002				105

Seniorenzentrum der Volkshilfe

Jahr	Bewohner				
	zum Jahresanfang	im Berichtsjahr neu aufgenommen	im Berichtsjahr		zum Jahresende
			abgemeldet	verstorben	
2006	77	26	1	25	77
2005	35	39	-	12	60
2004	35	13	-	13	35
2003	35	12	-	12	35
2002	35	4	-	4	35
2001	35	9	1	8	35
2000	36	2	1	1	35

Das Städtische Seniorenzentrum wurde am 1.4.2002 von der Volkshilfe übernommen.

Bezirkshauptmannschaft Leoben - Jugendwohlfahrt

Bezeichnung	Öffentlich	Privat	Wohnmöglichkeit für längere Zeit untergebrachte	
			Minderjährige	Mütter
Wohngemeinschaften	–	1	13	–

Bezirkshauptmannschaft Leoben - Vormundschaften und Sachwalterschaften

Bezeichnung	2006	2005	2004	2003
Gesetzlich vorgesehene Obsorge (§ 211 ABGB)	4	4	6	13
Gerichtlich bestellte Obsorge (§ 213 ABGB)	29	30	25	47
Vertreter in Unterhaltsangelegenheiten (§ 212/2 ABGB)	1.556	1.382	3.294	2.148
Vertreter in anderen Angelegenheiten (§ 212/3 ABGB)	1	5	4	9
Allein. gesetzl. Vertr. Unterhaltsangelegenheiten (§ 9/2 UVG)	254	217	638	912

Bezirkshauptmannschaft Leoben - Sonstige Tätigkeiten

Bezeichnung	2006	2005	2004	2003
Befragung des Jugendwohlfahrtsträgers gem. § 106 AußStrG.	45	20	48	90
Beurkund. Vaterschaftsanerkenntn. n. § 41/1 JWG	5	6	8	23
Vaterschaftsklagen	5	4	15	14
Exekutionsanträge	98	50	175	232
Strafanzeigen nach § 198/1 StGB	7	14	21	17
Jugendgerichtserhebungen	79	235	445	375
Jugendgerichtshilfe	–	–	–	–
Adoptionsvermittl. im Inland (Inkognito-Adoption)	1	1	–	2

Bezirkshauptmannschaft - Fremde Pflege

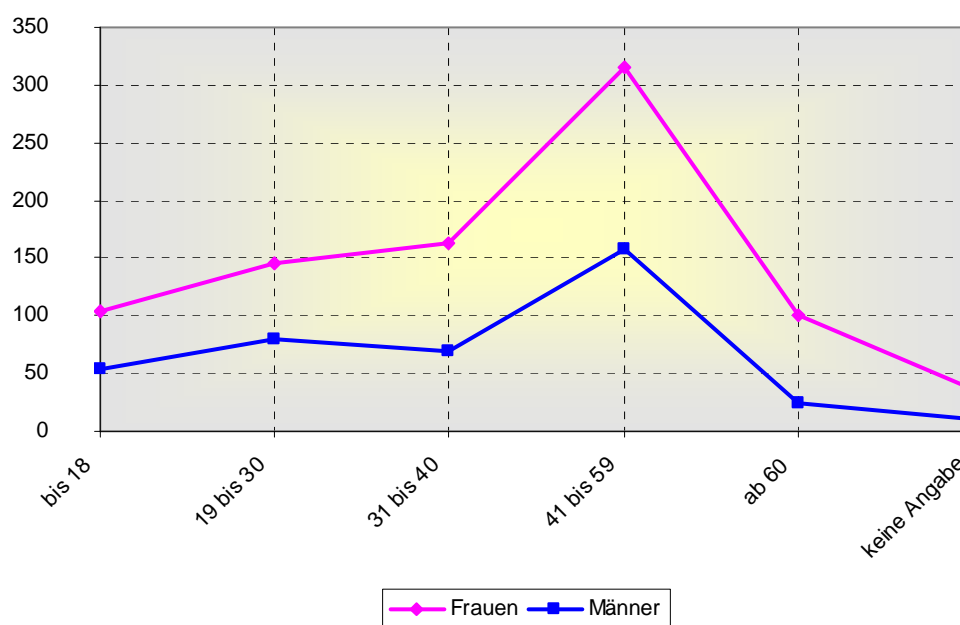
Jahr	Pflegeplätze			Tagespflege		
	Anzahl der					
	in fremder Pflege befindl. Kinder	Pflege- familien	Pflege- personen	in Tagespflege befindl. Kinder	Tages- mütter	Erziehungs- hilfeakten
2006	8	6	–	8	82	905
2005	10	6	–	14	79	585
2004	37	26	–	82	169	1309
2003	45	29	–	92	161	894
2002	39	31	–	128	68	506
2001	37	29	–	131	67	–
2000	34	27	–	117	58	–
1999	28	21	–	72	43	–
1998	39	17	4	74	31	–
1997	23	14	3	62	18	–
1996	25	16	3	40	32	–

Beratungszentrum LIBIT

Alter d. Klienten	Frauen		Männer		Gesamt	
	Anzahl	Anteil	Anzahl	Anteil	Anzahl	Anteil
bis 18	104	8,2%	54	4,3%	158	12,5%
19 bis 30	146	11,6%	80	6,3%	226	17,9%
31 bis 40	163	12,9%	69	5,5%	232	18,4%
41 bis 59	316	25,1%	157	12,5%	473	37,6%
ab 60	101	8,0%	24	1,9%	125	9,9%
keine Angabe	37	2,9%	10	0,8%	47	3,7%
Insgesamt	867	68,7%	394	31,3%	1.261	100,0%

Beratungszentrum LIBIT

Alter der Klienten



Beratungszentrum LIBIT

Arbeitsstatus d. Klienten	Frauen		Männer		Gesamt	
	Anzahl	Anteil	Anzahl	Anteil	Anzahl	Anteil
Arbeitslos, Karenz, Notstand	45	3,5%	32	2,5%	77	6,0%
Beschäftigt	37	2,9%	13	1,0%	50	3,9%
Hausfrau/-mann, Wiedereinstieg	21	1,6%	–	–	21	1,6%
Pension, Invalidität	18	1,4%	5	0,4%	23	1,8%
Projekt, Schule, Studium	17	1,3%	17	1,3%	34	2,6%
Selbstständig, Landwirt	3	0,2%	–	–	3	0,2%
Sozialhilfe	1	0,1%	–	–	1	0,1%
selbstständig erwerbstätig	3	0,3%	–	–	3	0,3%
unselbstständig erwerbstätig	14	1,1%	8	0,6%	22	1,7%
keine Angabe	731	57,0%	320	25,0%	1.051	82,0%
Insgesamt	890	69,4%	395	30,8%	1.285	100,0%

Beratungszentrum LIBIT

Familienstand d. Klienten	Frauen		Männer		Gesamt	
geschieden	107	8,5%	38	3,0%	145	11,5%
Lebensgemeinschaft	70	5,6%	33	2,6%	103	8,2%
ledig	284	22,5%	194	15,4%	478	37,9%
verheiratet	288	22,8%	109	8,7%	397	31,5%
verwitwet	42	3,3%	2	0,2%	44	3,5%
wiederverheiratet	–	–	–	–	–	–
keine Angabe	75	5,9%	19	1,5%	94	7,4%
Insgesamt	866	68,6%	395	31,4%	1.261	100%

Beratungszentrum LIBIT

Beratungen nach Zugang	Anzahl	Prozent
Familie, Angehörige, Bekannte	301	24,1
AMS	160	12,7
Bank, Gläubiger	1	0,1
BH	17	1,3
Eigeninitiative, Medien	205	16,3
Gericht, Bewährungshilfe	8	0,6
LKH, Uniklinik, LSF	93	7,2
Niedergel. helf. Berufe	269	21,4
Onlineberatung	64	5,1
Projekt, Schule	34	2,7
soziale Einrichtungen/Initiativen	27	2,1
Sonstiges	6	0,4
Andere	52	4,1
keine Angabe	24	1,9
Insgesamt	1.261	100

Beratungszentrum LIBIT

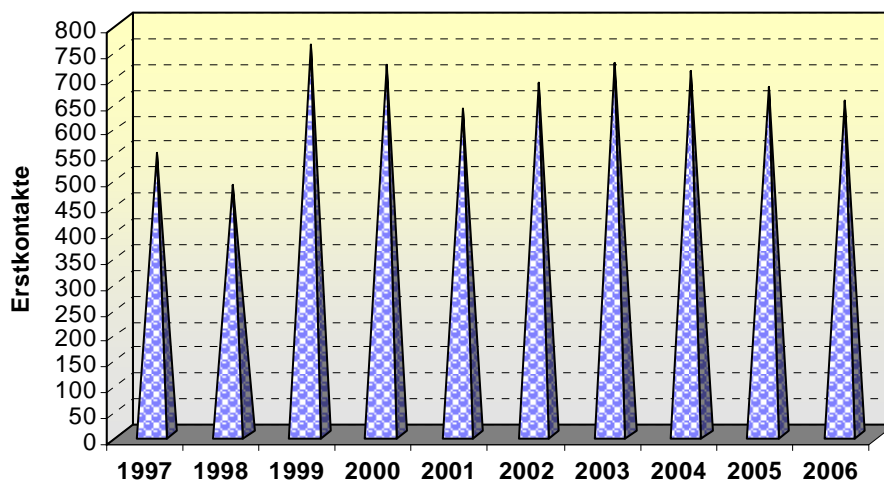
Einzelberatungen, monatlich	Stunden	%
Jänner	782,75	8,4
Februar	686,75	7,4
März	824,75	8,9
April	604,87	6,5
Mai	873,92	9,4
Juni	737,42	8,0
Juli	750,17	8,1
August	637,00	6,9
September	830,03	9,0
Oktober	885,83	9,6
November	950,75	10,3
Dezember	701,50	7,5
Insgesamt	9.265,74	100

Beratungszentrum LIBIT

Wohnort d. Klienten	Klienten	Prozent
Leoben	565	44,8
Bruck an der Mur	14	1,1
Eisenerz	62	4,9
Judenburg	3	0,2
Kalwang	8	0,6
Kammern im Liesingtal	26	2,1
Kapfenberg	10	0,8
Knittelfeld	13	1,0
Kraubath an der Mur	15	1,2
Mautern in Steiermark	10	0,8
Mürzzuschlag	1	0,1
Niklasdorf	53	4,2
Radmer	3	0,2
St. Michael in Obersteiermark	68	5,4
St. Peter-Freienstein	29	2,3
St. Stefan ob Leoben	24	1,9
Timmersdorf	17	1,3
Trofaiach	185	14,7
Vordernberg	20	1,6
Wald am Schoberpaß	7	0,6
Sonstige	128	10,2
Insgesamt	1.261	100

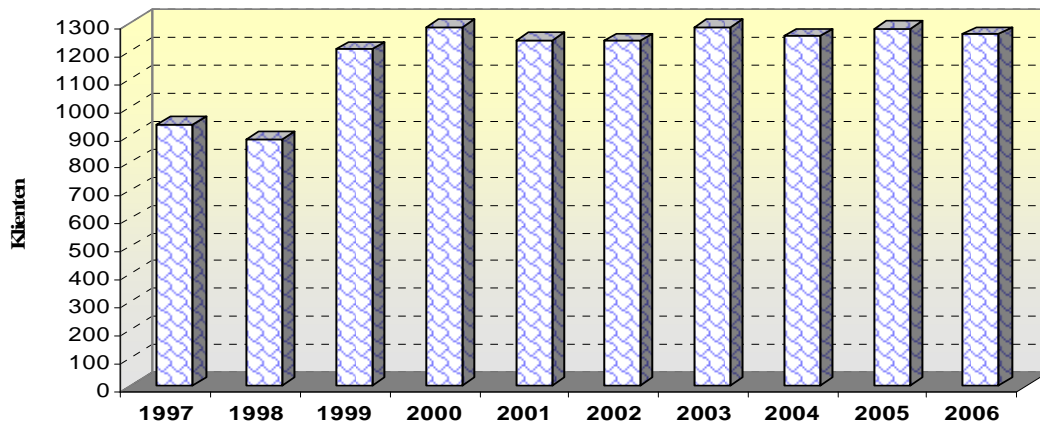
Beratungszentrum LIBIT

Entwicklung der Erstkontakte

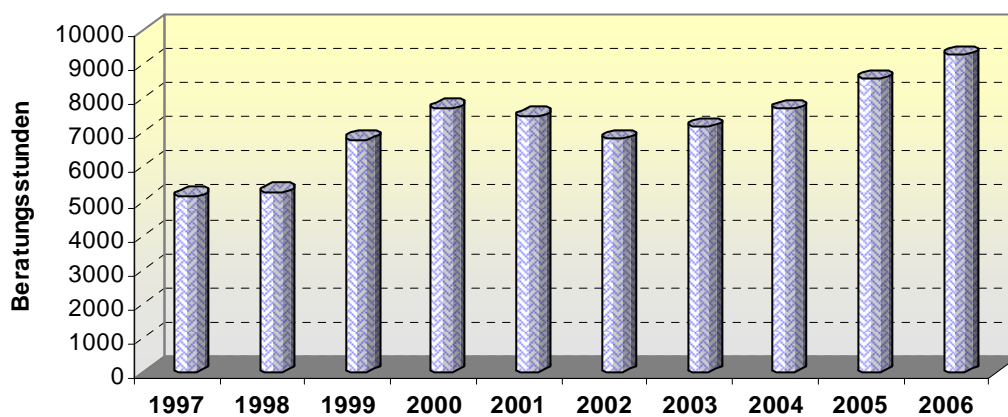


Beratungszentrum LIBIT

Beratungszentrum LIBIT
Entwicklung der Klientenanzahl



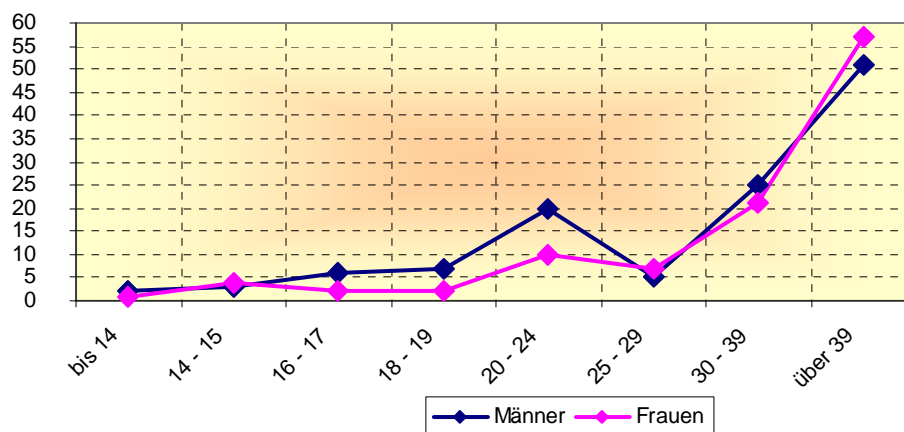
Beratungszentrum LIBIT
Entwicklung der Gesamtberatungsstunden



Beratungs- und Informationszentrum Obersteiermark (BIZ) - Alter und Geschlecht der Klienten

Jahr	Geschlecht	Alter								Gesamt
		bis 14	14 - 15	16 - 17	18 - 19	20 - 24	25 - 29	30 - 39	über 39	
2006	Männer	2	3	12	7	18	12	31	56	141
	Frauen	1	3	11	2	8	4	15	52	96
	Gesamt	3	6	23	9	26	16	46	108	237
2005	Männer	2	3	6	7	20	5	25	51	119
	Frauen	1	4	2	2	10	7	21	57	104
	Gesamt	3	7	8	9	30	12	46	108	223
2004	Männer	3	2	5	14	18	9	20	43	114
	Frauen	1	2	1	6	16	13	26	47	112
	Gesamt	4	4	6	20	34	22	46	90	226
2003	Männer	4	2	4	9	12	5	23	40	99
	Frauen	2	2	4	3	10	9	26	47	103
	Gesamt	6	4	8	12	22	14	49	87	202
2002	Männer	8	5	6	12	14	9	20	40	114
	Frauen	5	–	6	5	8	4	25	40	93
	Gesamt	13	5	12	17	22	13	45	80	207

Beratung- u. Informationszentrum Obersteiermark Alter der Klienten



Beratungs- und Informationszentrum Obersteiermark (BIZ) - Familienstand der Klienten

Jahr	unbekannt	ledig	verheiratet	verwitwet	geschieden/getrennt	Gesamt
2006	24	103	69	4	37	237
2005	20	89	66	6	42	223
2004	25	99	62	4	36	226
2003	22	83	60	4	33	202
2002	10	97	59	4	37	207

Beratungs- und Informationszentrum Obersteiermark (BIZ) - Anlass der Kontaktaufnahme

Jahr	Anlass						Gesamt
	aus eigenem Antrieb	Wunsch der Eltern	Anordnung Schule	Anordnung BH	Anordnung Gericht	sonstiges	
2006	170	27	6	14	5	15	237
2005	157	24	4	9	11	18	223
2004	167	26	5	7	12	9	226
2003	149	21	3	5	12	12	202
2002	138	35	2	9	13	10	207

Beratungs- und Informationszentrum Obersteiermark (BIZ) - Berufsgruppen

Jahr	Berufsgruppen								Gesamt
	sonstige	Schüler, Student.	Lehr-linge	Angest., Beamte	Fach-arbeiter	ungel. Arbeiter	Selbst-ständige	Haus-frau	
2006	87	32	10	24	44	26	6	8	237
2005	75	15	11	35	39	27	12	9	223
2004	87	19	10	51	28	11	8	12	226
2003	49	19	7	61	24	13	8	21	202
2002	41	34	9	52	27	19	5	20	207

Beratungs- und Informationszentrum Obersteiermark (BIZ) - Derzeitige Berufsausübung

Jahr	Berufsausübung					Gesamt
	arbeitslos	regelmäßig	unregelmäßig	Rentner, Invalide	unbekannt	
2006	17	94	18	25	83	237
2005	24	86	10	30	73	223
2004	22	100	7	21	76	226
2003	20	126	4	15	37	202
2002	21	122	6	17	41	207

Beratungs- und Informationszentrum Obersteiermark (BIZ) - Schulbildung jeweils die zuletzt besuchte Schule

Schulbildung	derzeit	abgeschlossen	abgebrochen	unbekannt	Gesamt
unbekannt	–	–	–	58	58
Sonderschule	–	–	–	–	–
Pflichtschule	2	106	–	–	108
Weiterführende Schule	8	53	3	–	64
Universität/Hochschule	1	5	1	–	7
Gesamt	11	164	4	58	237

Beratungs- und Informationszentrum Obersteiermark (BIZ) - Drogensymptomatik nach Geschlecht

Drogensymptomatik	bei männl. Klienten			bei weibl. Klienten		
	Gesamt	allein	in Kombination	Gesamt	allein	in Kombination
keine Drogen ¹⁾	33	33	–	32	32	–
Haschisch/Halluz.	36	20	16	11	8	3
Opiate/Heroin	17	7	10	10	7	3
Medikamente	13	2	11	8	3	5
Alkohol	68	57	11	41	37	4

1) Klienten sind drogengefährdet

Beratungs- und Informationszentrum Obersteiermark (BIZ) - Aufschlüsselung der abgeschlossenen Klienten in Beratungsstellen nach Behandlungsdauer und Grund des Abschlusses

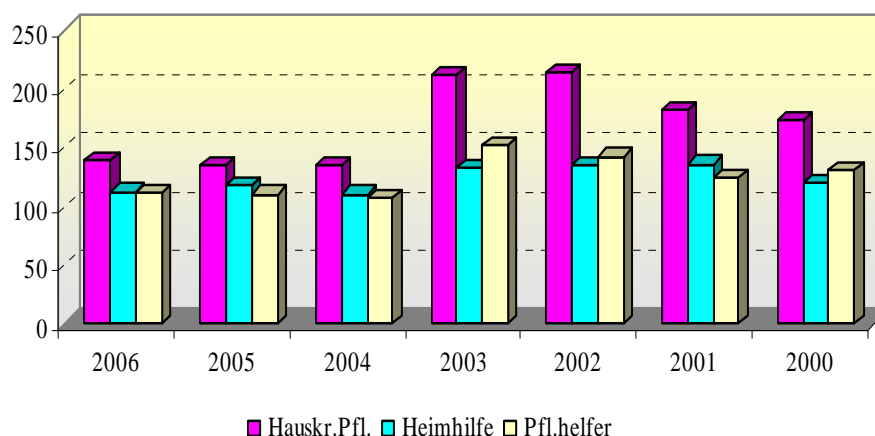
Abbruch Grund	bis 1	2 - 4	5 - 7	8 - 12	13 - 18	19 - 24	über 24	Gesamt
Abbr. durch. d. Klienten	2	5	5	7	1	–	–	20
Abbr. d.d. Einrichtung	–	–	–	–	–	–	–	–
planmäßige Beendigung	2	19	22	48	21	10	2	124
Weitervermittlung	1	1	1	1	–	1	–	5
Gesamt	5	25	28	56	22	11	2	149

Hilfswerk Steiermark GmbH./Mobile Dienste Leoben 2006

Personal	Betreute Personen	Hausbesuche	Betreuungsstunden	Fahrzeit	km
Hauskrankenpflege 5 DKGS = 2,95 DP	139	5.243	2.894 h	576 h	10.883
Pflegehelfer 5 PH = 3,08 DP	111	8.379	3.561 h	953 h	21.901
Heimhilfe 7 HH = 4,27 DP	112	9.197	5.289 h	1.028 h	26.186
Gesamt	362	22.819	11.744 h	2.557 h	58.970

Hauskrankenpflege u. Heimhilfe Vergleich 2000 - 2006

Betr. Personen



Hilfswerk Steiermark GmbH./Mobile Dienste Leoben 2005

Personal	Betreute Personen	Hausbesuche	Betreuungsstunden	Fahrzeit	km
Hauskrankenpflege 5 DKGS = 3,22 DP	134	4.594	2.877 h	687 h	11.694
Pflegehelfer 6 PH = 3,27 DP	110	9.094	3.976 h	1.144 h	23.674
Heimhilfe 8 HH = 4,32 DP	117	10.428	5.644 h	1.243 h	25.382
Gesamt	361	24.116	12.497 h	3.074 h	60.750

Volkshilfe - Sozialzentrum Leoben - 2006

Mobile Pflege- und Betreuungsdienste

Personal	Betreuungsstunden im ISGS Leoben
Hauskrankenpflege 4 DGKS = 2,188 DP	1.024,20 h
Pflegehilfe/Altenfachbetreuung 7 PH/AFB = 3,999 DP	4.360,13 h
Heimhilfe 6 HH = 3,452 DP	5.026,43 h
Integrationskinderbetreuung* PH/AFB HH	1.093,25 h 22,75 h
Gesamt	11.526,76 h

ISGS Leoben = Integrierter Sozial- und Gesundheitssprenkel Leoben

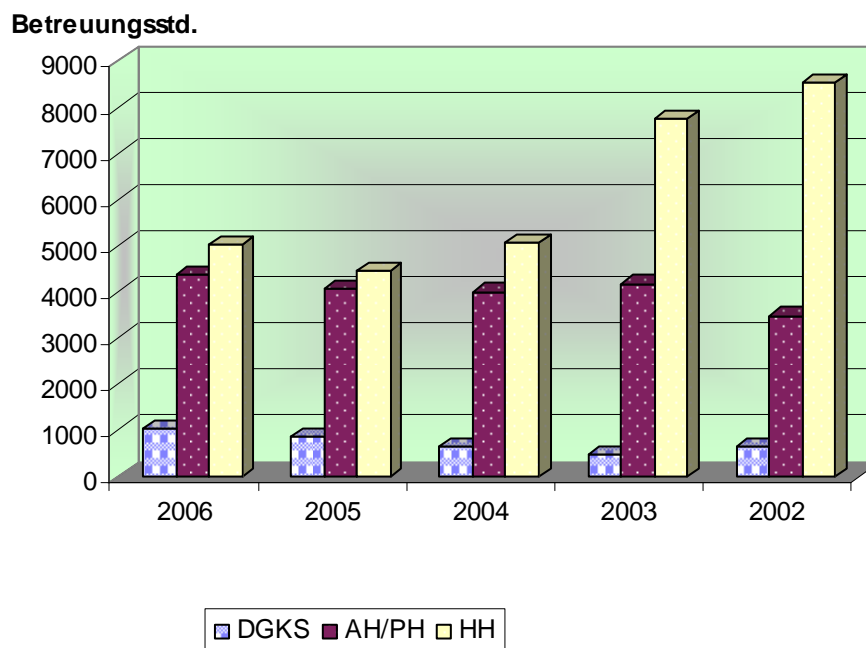
DGKS = diplomierte Gesundheits- u. Krankenschw ester, PH/AFB = PflegehelferIn/AltenfachbetreuerIn,

HH = HeimhelferIn, DP = Dienstposten

*) pflegerisch-helfende Tätigkeit in Schulen

Volkshilfe Leoben

Betreuungsstunden -Vergleich 2002-2006



Volkshilfe Leoben - 2005

Personal	Betreuungsstunden
Hauskrankenpflege 3 DGKS = 1,750 DP	851,53 h
Pflegehilfe/Altenfachbetreuung 6 AH/AFB = 4,156 DP	4.060,17 h
Heimhilfe 6 HH = 3,458 DP	4.467,68 h
Integrationskinderbetreuung* PH/AFB	872,28 h
Gesamt	10.251,66 h

DGKS = diplomierte Gesundheits- u. Krankenschw ester, PH/AFB = PflegehelferIn/AltenfachbetreuerIn,

HH = Heimhilfe, DP = Dienstposten

*) Assistenzleistung in Schulen

Jugend am Werk

Jahr	Stand am Beginn	Eintritt während	insgesamt	Alter zum Zeitpunkt der Einweisung				Ausgetretene Jugendliche					
				unter 15	15	16	über 18	insgesamt	davon Eintritt in eine (als)				
	16	bis unter 18			Lehrstelle	Arbeitsstelle			berufsbildende Schule	Mithilfe in elterlicher Landwirtsch.	anderweitige Erledigung		
des Berichtsjahres													
2006	25	1	26	-	-	1	-	1	-	-	-	-	1
2005	24	2	26	-	-	2	-	2	-	-	-	-	1
2004	25	-	25	-	-	-	-	-	-	-	-	-	1
2003	26	-	26	-	-	-	-	-	-	-	-	-	-
2002	25	1	26	-	-	-	1	1	-	-	-	-	1
2001	25	1	26	-	1	-	-	1	1	-	-	-	-
2000	25	-	25	-	-	-	-	-	-	-	-	-	-
1999	25	1	26	-	-	1	-	1	-	1	-	-	-
1998	25	-	25	-	-	-	-	-	-	-	-	-	-
1997	25	-	25	-	-	-	-	-	-	-	-	-	-
1996	25	3	28	-	-	1	2	3	-	-	-	-	3
1995	25	2	27	-	-	-	2	2	-	-	-	-	2
1994	25	-	25	-	-	-	-	-	-	-	-	-	-
1993	25	3	28	-	-	1	2	3	-	1	1	-	1
1992	25	-	25	-	-	-	-	-	-	-	-	-	-
1991	25	2	27	-	2	-	-	2	-	-	-	-	2
1990	24	2	26	-	1	-	1	1	-	1	-	-	-
1989	20	6	26	-	1	1	4	2	-	-	-	-	2
1988	21	1	22	-	-	1	-	2	-	2	-	-	-
1987	23	-	23	-	-	-	-	2	-	1	-	-	1
1986	26	-	26	-	-	-	-	3	-	1	-	-	2